

Государственное бюджетное общеобразовательное учреждение
гимназия № 24 имени И.А. Крылова Санкт-Петербурга
Научно-исследовательская конференция «Елисейские чтения»



Реферативная работа с элементами исследования
**«Влияние «Божественной комедии» Данте на
мировое искусство. Сравнение значимости и
актуальности этого произведения для студентов
Флорентийского университета и
ГБОУ гимназии № 24 им. И.А. Крылова»**

Работу выполнила:

ученица 10-Б класса

Заводова Эви Михайловна

Руководитель:

Старикова Юлия Анатольевна

Санкт-Петербург
2018

ОГЛАВЛЕНИЕ

Введение	3
Глава 1.....	4
1.1. Биография Данте. История создания "Божественной комедии"	4
1.2. Содержание и главные герои. Символы и аллегории в "Божественной комедии"	7
1.3. Философы-искусствоведы о "Божественной комедии"	8
1.4. "Божественная комедия" в мировом наследии	9
Глава 2.....	13
2.1. Описание выборки.....	13
2.2. Результаты исследования.....	
2.3. Выводы.....	16
Приложение	17
Список литературы и источников	18

ВВЕДЕНИЕ

С "Божественной комедией" я впервые познакомилась в девятом классе на уроке литературы. Во многих школах она входит в обязательную программу, и я считаю это правильным, поскольку Данте необходимо изучать также, как изучают других классиков. Многие проблемы, поднятые в "Божественной комедии", являются актуальными и в нашей современной жизни. Бывают такие произведения, которые надолго западают в душу, и творение Данте стало для меня как раз таким. Одной из причин, почему я начала изучать дополнительный материал по этой теме, стало обилие символов в произведении. Некоторые из них были для меня не совсем ясны, поэтому я прочитала несколько статей с объяснениями смысла "Божественной комедии".

Занимаясь изучением этого вопроса, я столкнулась с тем, что это произведение вышло далеко за рамки литературы, и оказало некоторое влияние на другие сферы искусства. Это и стало причиной моего решения провести исследование на эту тему.

Актуальность "Божественной комедии", написанной сотни лет назад, в наше время может подвергаться сомнению, однако это не так. Я сделаю попытку доказать современность этого произведения в наши дни. Это произведение - не просто список грехов и добрых дел, за которые положены наказание или награда. В нём поднимаются многие вечные проблемы, связанные с такими не устаревающими понятиями, как, например, любовь, добро и зло. Читая "Комедию", каждый человек должен сделать свои собственные выводы. Читатель вправе не согласиться с автором, но остаться равнодушным он не может.

Цель: обобщить влияние «Божественной комедии» Данте на мировое искусство и сравнить актуальность этого произведения для студентов Флорентийского университета и девятиклассников ГБОУ гимназии № 24 им. И. А. Крылова

Задачи:

- Обобщить информацию об истории создания произведения;
- Выяснить, в произведениях каких художников, писателей, скульпторов и других деятелей искусства встречаются мотивы "Божественной комедии";
- Разработать критерии и классификации для таблицы;
- Составить таблицу упоминаний "Божественной комедии" в мировом искусстве;
- Разработать вопросы для проведения опроса среди флорентийских студентов и среди учеников 9 класса, чтобы узнать, насколько хорошо те и другие знают содержание произведения;
- Сделать анализ результатов исследования.

Гипотеза:

Девятиклассники из российской школы знают "Божественную комедию" лучше, чем студенты Флорентийского университета.

ГЛАВА 1.

1.1. Биография Данте. История создания "Божественной комедии"

Данте Алигьери считается последним поэтом средневековья и вместе с тем первым поэтом Нового времени. Он родился во Флоренции в 1265 году, однако точная дата его рождения неизвестна - от 21 мая до 1 июня. Данте происходил из обедневшей дворянской семьи. Для того времени он получил отличное образование в богословском духе. Он был знаком с творчеством античных поэтов, особенно Вергилия¹, который был его любимым писателем.

¹ Публий Вергилий Марон (70 год до н. э. - 19 год до н. э.) - один из поэтов Древнего Рима. Прозван «мантуанским лебедем», создатель эпической поэмы нового образца.

Данте был влюблён в Беатриче Портинари², которую он встретил в возрасте 9 лет, и чувства к которой хранил всю свою жизнь, в 18 лет посвятил ей своей первый сонет. При этом, в 1298 году он женился на Джемме Донати.

С 24 лет Данте Алигьери принимал деятельное участие в политической и общественной жизни родного города, сначала в военных походах (в битве при Кампальдино³, в осаде Капроны); потом (приписавшись для получения политических прав к цеху аптекарей и врачей) – в правительственных органах (в Большом и Малом Советах, в Совете Ста). В 1300 году Данте исполнял должность приора⁴. Когда гвельфы⁵ распались на Черных и Белых (гвельфов и гибеллинов⁶), Данте примкнул к последним и вместе с их вожаками покинул Флоренцию, тогда Черные в ходе жестокой партийной борьбы взяли верх в союзе с папой Бонифацием VIII (1301). Данте был заочно приговорен к сожжению, а имущество его было конфисковано, так что жена его, Джемма, урождённая Донати, с трудом содержала семью.

Годы изгнания были для Данте годами скитальчества. Уже в ту пору он был лирическим поэтом среди тосканских поэтов «нового стиля» — Чино из Пистойи, Гвидо Кавальканти и др. Его «La Vita Nuova (Новая жизнь)» уже была написана; изгнание сделало его более серьёзным и строгим. Он затевает свой «Пир» («Convivio»), аллегорически-схоластический комментарий к четырнадцати канцонам. Но «Convivio» так и не закончен: написано было лишь

² Биче ди Фолько Портинари, дочь уважаемого гражданина Флоренции банкира Фолько ди Портинари

³ Кампальдино(Campaldino) - место сражения 11 июня 1289, в котором участвовали гвельфы Флоренции и гибеллины, изгнанные из города. Последние были наголову разгромлены; это поражение положило конец их власти во Флоренции. Известно, что в сражении на стороне гвельфов принимал участие Данте.

⁴ Приор в средневековых коммунах Средней Италии — глава цеха, входивший, как правило, в правительство коммуны (приорат). Например, известна коллегия семи приоров Флоренции.

⁵ Гвельфы - политическое течение в Италии XII—XVI веков, представители которого выступали за ограничение власти императора Священной Римской империи в Италии и усиление влияния папы римского. Получили название от Вельфов, герцогов Баварии и Саксонии - соперников германской династии Штауфенов. Враждовали с гибеллинами. Принято считать, что к гвельфам по большей части принадлежало купечество, торговцы и ремесленники, хотя среди них было немало и аристократов (собственно, в то время - единственное сословие, способное обеспечить эффективное функционирование вооружённых сил).

⁶ Гибеллины - враждовавшая с гвельфами политическая группировка XII—XIV веков. Название «гибеллины» пошло от латинизированного названия одного из замков Штауфенов — Гаубелинг. Гибеллины - приверженцы императора. Борьба между гибеллинами и гвельфами проходила на фоне борьбы между папством и империей за господство на Апеннинском полуострове. Принято считать, что к гибеллинам по большей части принадлежало дворянство и феодальная знать.

введение и толкование к трём канцонам. Не окончен, обрываясь на 14-й главе второй книги, и латинский трактат о народном языке, или красноречии («De vulgari eloquentia»). Именно в годы изгнания им были созданы три кантики Божественной Комедии. По рассказам Боккаччо, после смерти Данте Алигьери его сыновья долгое время не могли обнаружить 13 последних песен. Согласно легенде, Данте приснился своему сыну Якопо и подсказал, где они лежат. В Вероне, поэт присоединился к Белым (тяготевшим к гибеллинам), потом Данте с ними разошелся. Гостил у Бартоломео делла Скала. Был в Болонье, в Луниджиане, может быть, в Париже.

В 1310 году император Генрих VII отправился походом в Италию, Данте проникся надеждой вернуться в родной город и торопил императора раздавить неблагодарных флорентинцев. Но Генрих VII умер в 1313 году, и Данте снова был обречен на жизнь скитальца, осужден «есть чужой хлеб и всходить по чужим лестницам». Последнее прибежище Данте нашел у Гвидо Новелло да Полента, племянника воспетой им (Ад, V) Франчески да Римини в Равенне⁷.

Данте Алигьери умер в Равенне в ночь с 13 на 14 сентября 1321 года. Данте закончил "Комедию" незадолго до смерти, поэтому её принято считать итогом всей его жизни. Данте назвал её просто "Комедией", что в средневековом смысле означало произведение с благополучным концом. Однако вскоре после его смерти Джованни Боккаччо⁸ добавил эпитет "Божественная". В него входит и дань, отдаваемая гению его автора, и указание на тему произведения.

⁷ Равенна — город в итальянском регионе Эмилия-Романья, расположенный в 10 км от Адриатического моря, с которым его соединяет канал.

⁸ Джованни Боккаччо - итальянский поэт и писатель эпохи раннего Возрождения, гуманист.

1.2.Содержание и главные герои.

Символы и аллегории в "Божественной комедии"

В основе "Божественной комедии" лежит путешествие Данте по трём мирам - Аду, Чистилищу и Раю. По Аду, состоящему из девяти кругов, герой странствует в сопровождении Вергилия. Далее они оказываются в Чистилище, что представляет собой гору из семи кругов, на вершине которой находится Земной Рай, где Вергилий оставляет Данте и тот встречает свою возлюбленную Беатриче, которая становится его проводником по девяти сферам Рая.

Уникальность "Божественной комедии" кроется в изобилии символов и аллегорий.

В самом начале повествования Данте встречает в лесу трёх зверей, олицетворяющих пороки: пантеру - ложь, сладострастие, предательство, льва - гордость и насилие, волчицу - алчность и себялюбие. Также существует иная, аллегорическая трактовка этих образов, согласно которой пантера - флорентийская республика и другие итальянские олигархии, лев - правители-тираны, а волчица - папская курия. В высшем символическом значении, то есть аналогически, эти три зверя представляют собой злые силы, которые мешают восхождению к совершенству.

Множество скрытых смыслов кроется и в композиции произведения. "Божественная комедия" делится на три части - кантики - Ад, Чистилище и Рай. Всего песен в каждой из трёх частей 33, не считая вступительной к Аду, и в общей сложности их получается 100. Сто - квадрат совершенного числа 10, то есть является математическим образом высшего совершенства. Господство таких чисел, как 3, 7 (семь кругов Чистилища) и 9 (девять кругов Ада и девять сфер Рая), объясняется их мистическим значением.

Вся первая часть поэмы, Ад, по сути является аллегорией. Её можно растолковать таким образом: дремучий лес - это земное существование челове-

ка, в котором множество греховных заблуждений, три зверя - три главных порока, которые губят человека, Вергилий, который избавляет от них поэта, - земная мудрость, а Беатриче - мудрость небесная, вера.

1.3. Философы-искусствоведы о "Божественной комедии"

Творчество Данте анализировали многие философы и искусствоведы на протяжении веков.

Вольтер⁹, один из величайших французских философов, заметил в своём "Философском словаре": "Слава Данте будет вечной, потому что его никто никогда не читает."

Зелинский Фаддей Францевич¹⁰, русско-польский филолог, говорил: "Возрожденцы - это те, которые так или иначе возродили античность в себе, своей жизни и творчестве. Это прежде всего Данте."

Пинский Леонид Ефимович¹¹, специалист по истории западно-европейской литературы, говорил о Данте, как о реформаторе церкви и идеологии Римской империи.

Александр Николаевич Веселовский¹², русский историк литературы, говорил: "В истории художественного эпоса были два момента, когда человек схватывал идею общего развития: это Данте, схвативший идею католицизма, и Аристотель - идею рыцарства. Шире этих двух идей ни один поэт не захватывал."

⁹ Вольтер (1694-1778) - один из величайших французских философов-просветителей XVIII века: поэт, прозаик, сатирик, трагик, историк, публицист.

¹⁰ Зелинский Фаддей (Гадеуш) Францевич (1859-1944) - филолог, поэт-переводчик, историк античной культуры. Родился под Киевом. Будучи из польской семьи, "по воспитанию принадлежал трем культурам - польской, немецкой и русской" (С. С. Аверинцев). Профессор Петербургского университета (1890 - 1922), позже Варшавского университета (1922 - 1939). Умер в Германии.

¹¹ Леонид Ефимович Пинский (1906 - 1981) - советский филолог, педагог, специалист по истории западноевропейской литературы XVII—XVIII веков, мыслитель-эссеист.

¹² Александр Николаевич Веселовский (1838-1906) - русский историк литературы, профессор (с 1872), заслуженный профессор (с 1895) Петербургского университета, академик (с 1881). Тайный советник.

1.4. "Божественная комедия" в мировом наследии

"Божественная комедия", оказала большое влияние на культурное наследие мира. Много обращений к этому литературному произведению можно обнаружить в XIV – XV веках, т.к. художники, современники Данте сделали к "Божественной комедии" множество иллюстраций. В другие периоды отсылок к этому произведению уже не так много.

Часто, к произведению Данте обращались авторы XX века. Мотивы "Комедии" особенно начинают прослеживаться в литературных произведениях. Возможно, это связано с тем, что именно в XX веке интерес публики к загробной жизни вновь возрос, и люди стали всё чаще задумываться о том, что ждёт их после смерти. Для того, чтобы систематизировать информацию о влиянии данного произведения на искусство, я представила информацию в виде сводной таблицы.

Таблица № 1

Ве к- Ви д	XIV – XV века	XVI – XVII века	XIX век	XX-XXI века
Ж И В О П И С Ь	<p>Ученик Джотто Портретные изображение Данте среди праведников Рая в капелле Палаццо Подеста во Флоренции;</p> <p>Нардоди Чьоне Портретные изображение Данте в капелле Строцци флорентийской церкви Санта-Мария-Новелла;</p> <p>Изображение Ада в капелле Строцци (ок. 1360), Кампо Санто в Пизе (ок.1360)</p> <p>Фра Анджелико в монастыре Сан-Марко;</p> <p>Джованни ди Паоло (Пинакотека, Сиена);</p> <p>Фреска Доменико ди Микелино</p>	<p>Лука Синьорелли Фрески на тему Страшного суда(капелла Сан-Брицио);</p> <p>Рафаэль Санти Фреска “Диспута”(Станцаделла Сеньятура, Ватикан)</p>	<p>Энгр Полотно “Паоло и Франческа”;</p> <p>Эжен Делакюра “Ладья Данте”</p> <p>(“Данте и Вергилий в аду”, Лувр, Париж);</p> <p>Адольф Вильям Бугро “Данте и Вергилий в аду”</p>	<p>30 июня 2015 в петербургском Музее истории религии - выставка "Божественный Данте" в честь 750-летия поэта. Выставка была посвящена образу создателя "Божественной комедии", а также интерпретации сюжетов его произведения в изобразительном искусстве XVI-XXI в. в.-</p>
Г Р А В Ю Р А	<p>Карты Тарокки Мантеньи;</p> <p>Урбинский Кодекс (Библиотека, Ватикан);</p> <p>Сандро Боттичелли серия иллюстраций</p>		<p>Гюстав Доре Иллюстрации к “Аду” и “Раю”;</p> <p>Уильям Блейк Серия иллюстраций;</p> <p>Данте Габриэль Россетти Серия иллюстраций</p>	<p>Сальвадор Дали Серия акварельных иллюстраций для юбилейного издания “Божественной комедии” к 700-летию Данте</p>
Л И	<p>Дж. Боккаччо Курс лекций о БК.</p>	<p>Дж.Милтон “Люсидас”</p>	<p>Оноре де Бальзак “Человеческая комедия”;</p> <p>А.С.Пушкин “В начале</p>	<p>Т.С.Элиот “Бесплодная земля”;</p> <p>А.А.Блок Стихи о Прекрасной Даме,</p>

Т Е Р А Т У Р А			<p>жизни школу помню я”, впервые в российской литературе написанное терцинами; два подражания- пародии “Аду” 1832 года: “И дале мы пошли...” и “Тогда я демонов уви- дел черный рой”, “Скупой рыцарь”; Н.В.Гоголь “Мертвые души”</p>	<p>“Песнь Ада”; А.А.Ахматова “Му- за”, “Данте”, “Слово о Данте”; Хорхе Луис Борхес “Эссе о Данте”; Дерек Уолкотт “Эпи- тафии на молодых: XII песен”; Ларри Нивен и Джерри Пурнель “In- ferno”, “Побег из ада”; Глория Нейлор “Линден Хиллз”; Ник Тошес “Рукою Данте”; Дэн Браун “Инферно”</p>
Т Е А Т Р			<p>В Петербурге пред- ставлена пьеса Н. По- левого с драматизацией сюжета “Божествен- ной комедии” “Уголи- но”; П.И.Чайковский Сим- фоническая поэма “Франческа да Римини”</p>	<p>Э.Ф.Направник Опе- ра “Франчес- ка да Рими-ни”; С.В.Рахманинов Опера “Франческа да Римини”; Б.Асафьев Ба- лет Опера “Франчес- ка да Римини”; Джакомо Пуччини Одноактная комиче- ская опера “Джанни Скикки” 1973 год- Театр ку- кол Образцова «Бо- жественная коме- дия», спектакль 2012 год - спектакль Meno Fortas, литов- ского театра одного</p>

				<p>режиссера Эймунтас Някрошюс. По произведению «Божественная комедия»</p> <p>2014 -спектакль «Трилогия» по «Божественной комедии» Данте»</p> <p>Московский музыкальный театр «Геликон Опера»</p>
К И Н О				<p>Франческо Бертолини, Адольфо Падован и Джузеппе де Лигворо немой фильм «L'Inferno» по мотивам "Ада" (1911)</p> <p>Питер Гринуэймини-сериял «A TV Dante», посвященный "Аду" (1990)</p> <p>1991 -Божественная комедия A Divina Comedia), совместный фильм Франции, Швейцарии, Португалии, режиссер-Мануэл ди Оливейра</p> <p>2010 - Ад Данте мультфильм , анимированный эпос. Режиссер: Виктор Кук, Майкл Д'Иса-Хоган, Сан-Чжин Ким..Автор сценария-Годд Кормарники.</p>

ГЛАВА 2.

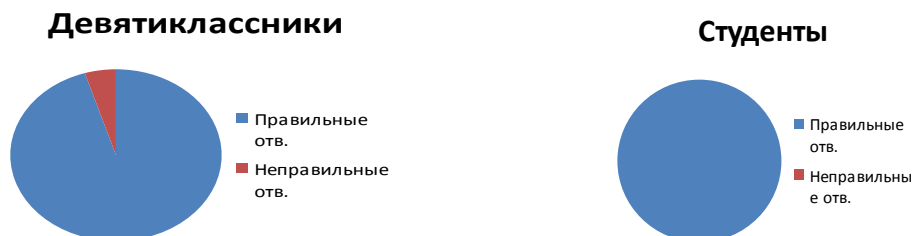
2.1. Описание выборки

Для проведения практической части исследования был разработан опросник для участников опроса. Я провела опрос среди двух групп людей по 15 человек в каждой. Первая группа - девятиклассники из ГБОУ гимназии № 24 им. И.А.Крылова, а вторая - студенты архитектурного факультета Флорентийского университета, с которыми мне удалось связаться с помощью знакомого гида. С ней я познакомилась на экскурсии по Флоренции. Ирина, помимо работы гидом, читает лекции в университете Флоренции. Преподаватель проявила интерес к моему исследованию и помогла провести опрос среди студентов. Флорентийский университет был основан в 1321 году на месте школы, которая работала с 825 года. Сейчас в нём обучается около 50 000 студентов и работают 1800 профессоров.

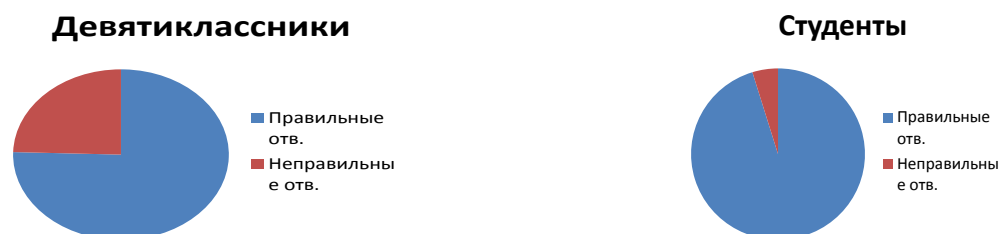


Возраст девятиклассников - 15 лет, студентов - 19 лет. Опрос проводился анонимно. Результаты опроса будут представлены в диаграммах.

Две диаграммы ниже демонстрируют соотношение правильных и неправильных ответов опрошенных на вопрос о теме "Божественной комедии". Как видно из них, 100% студентов дали правильный ответ на этот вопрос.

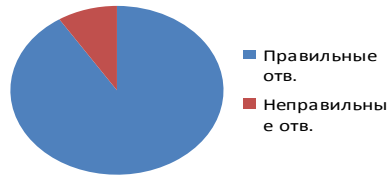


Результаты ответа на вопрос о времени создания "Комедии" у студентов уже не столь идеальные, но всё же и в этот раз большее количество человек из их группы смогло ответить верно.



Вопрос, в котором опрошиваемых просят определить, что изображено на картине Боттичелли, оказался более удачным для девятиклассников, большинство из которых смогли ответить на него правильно. Однако многие перепутали известное изображение карты Ада с небесными сферами; в частности, это была наиболее часто встречающаяся ошибка у студентов.

Девятиклассники



Студенты



Вопрос о русской литературе выявил большую разницу между группами, поскольку больше половины студентов дали неверный ответ, несмотря на то, что они проходили все произведения, указанные в тексте вопроса.

Девятиклассники



Студенты



В ответах на вопросы, которые связаны с выявлением уровня общей эрудиции, видна существенная разница в пользу студентов. Они дали больше правильных ответов на вопросы об именах художников и смогли назвать большее количество произведений о загробной жизни. Стоит отметить, что все, кто принимал участие в опросе, назвали в первую очередь мифы и "Инферно" Дэна Брауна. Я считаю, что это вполне закономерно, если учесть популярность второго произведения и тот факт, что в школьные программы обеих групп входили мифы.

Вопросы с открытым ответом так же важны для исследования. С их помощью можно определить интеллектуальный уровень и раскрыть индивидуальность каждого участника опроса. Стоит отметить, что, хотя формулировка ответов была, разумеется, различной, большая часть девятиклассников на вопрос о том, для чего нужно знать об устройстве Ада и Рая, ответила, что для того, чтобы знать, что именно нас ждёт после смерти. Студенты же в своих рассуждениях больше опирались на то, что это знание является своеобразным моральным ориентиром в жизни, а так же на то, что оно является одной из основ нравственности в человеке.

2.2. Вывод к опросу

Исходя из полученных результатов, вполне закономерно прийти к следующему любопытному выводу: знание "Божественной комедии" у обеих групп, несмотря на разницу в возрасте и полученном образовании, примерно одинаково высокое, поскольку участники опроса смогли в большинстве своём правильно ответить на вопросы по содержанию и истории создания произведения. Но всё же лучшие результаты показали студенты, тем самым опровергнув мою гипотезу.

ЗАКЛЮЧЕНИЕ

На основании проведённого исследования, включающего в себя изучение информации по теме из различных открытых источников, систематизацию полученных знаний, проведение опроса и представление его результатов в виде диаграмм, могу заявить, что, решив поставленные перед собой задачи, добилась поставленной в начале работы цели. Указанная в начале гипотеза была опровергнута при помощи опроса.

В заключение хотелось бы сказать, что тема, которой была посвящена данная работа, является актуальной, и, несомненно, важной и в наше время. "Божественная комедия" Данте занимает почётное место в мировом культурном наследии и останется вечным шедевром литературы.

Приложение

Опросник

1. Ваш возраст?
 2. Ваше образование?
 3. Читали ли Вы «Божественную комедию»? _____
 4. Почему "Божественная комедия" так долго не теряет свою актуальность?
-

5. О чём рассказывается в произведении "Божественная комедия"?

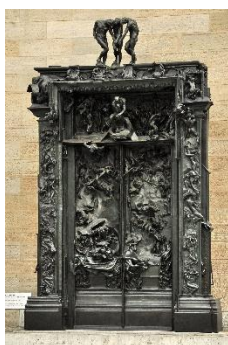
- А) о двух разлучённых влюблённых
- Б) о противостоянии Ада и Рая
- В) о путешествии героя через Ад, Чистилище и Рай
- Г) о войне, который сражается с силами зла

6. В каком веке была создана "Божественная комедия"?

- А) в 18
- Б) в 14
- В) в 16
- Г) в 12

7. Какие ещё литературные произведения о загробном мире вам известны?

8. Огюсту Родену заказали оформить дверь Музея декоративных искусств Париже. 20 лет труда скульптора получили высокую оценку среди знатоков искусства. Как вы думаете, что хотел сказать Роден тем, кто мог войти в эти врата?



9. "Оставь надежду, всяк сюда входящий." Где расположена эта надпись?

10. Что изображено на картине Боттичелли?

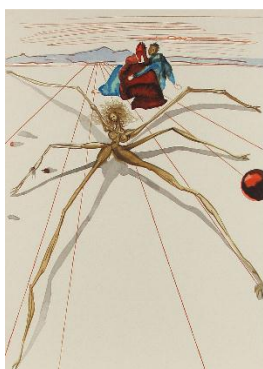


- А) 9 кругов Ада
- Б) Вавилонская башня
- В) 9 сфер небесных
- Г) кратер вулкана
- Д) амфитеатр

11. Рассмотрите иллюстрацию Гюстава Доре к «Божественной комедии» Данте. К какому виду искусства её можно отнести? Кто изображён на иллюстрации? _____

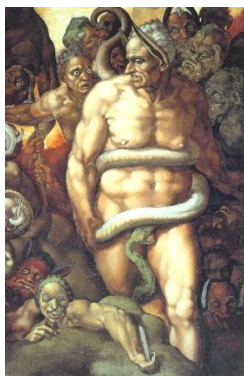


12. Назовите автора иллюстрации к «Божественной комедии» Данте, знаменитого сюрреалиста XX века. _____



13. Зачем современному человеку знать как устроен Ад или Рай? _____

14. Изображение Миноса из «Божественной комедии» принадлежит руке гениального мастера, автора фресок на потолке Сикстинской капеллы. Укажите его имя. _____



15. Какое произведение русской литературы должно было иметь структуру, сходную с "Божественной комедией"?

- А) "Война и мир"
- Б) "Мёртвые души"
- В) "Герой нашего времени"
- Г) "Преступление и наказание"

16. Какие музыкальные произведения, созданные по мотивам «Божественной комедии» Данте, вы слушали?

- А) оркестровая Фантазия «Франческа да Римини» П. Чайковского;
 - Б) Фантазия-соната для фортепиано «По прочтении Данте» Ф. Листа;
 - В) «Данте-симфония» Ф. Листа;
 - Г) одноактная опера С. Рахманинова «Франческа да Римини» на либретто Модеста Ильича Чайковского
 - Д) «Вечер» Р. Шумана
 - Е) «Les Laudes», «Рай» Дж. Верди
 - Ж) «Франческа да Римини» Э.Ф. Направника и А. Тома
- другое _____

17. Как вы думаете, почему писатели, художники, поэты, скульпторы, музыканты, театральные и кино-режиссёры, в разные периоды вновь и вновь обращали своё внимание на произведение Данте, написанное несколько сотен лет назад?

18. Что изменилось в вашем понимании мира после прочтения «Божественной комедии»? _____

Список литературы и источников

1. И. Н. Голенищев-Кутузов. "Данте и мировая культура"/Данте в России. - Интернет-ресурс.
2. С. Козлова. Ренессансная и средневековая интерпретации "Божественной комедии" в искусстве. - Интернет-ресурс.
3. Андреев М. Л. Данте./История литературы Италии. В 3 т. Т. 1. "Средние века", - М., 2000. - С. 307-367.
4. Асоян А. А. Данте и русская литература. - Свердловск, 1989.
5. Асоян А. А. "Почтите высочайшего поэта...": Судьба "Божественной комедии" Данте в России. - М., 1990. - С. 195-215.
6. Доброхотов А. Л. Данте Алигьери. - М., 1990. - С. 208.
7. Лотман Ю. М. Структура художественного текста. - М., 1970.
8. Мандельштам О. Разговор о Данте/Мандельштам О. Собр. соч.: В 2 т. - М., 1990. - Т. 2. - С. 214-256.
9. Мережковский Д. С. Данте.- Томск, 1997. - С. 286.
10. Петрова О. Н. Данте Алигьери в истолковании художников. - М., 1974. - С. 19.

Краус. Данте, его жизнь и его произведения

Цингарелли. *Данте*

Скартаццини. Данте в Германии

Дель Лунго. Об эпохе и поэме Данте

Дель Лунго. Историческое изображение итальянского средневековья в поэме Данте

Имбриани. Исследования о Данте

Шепелевич. Этюды о Данте