

*Реферат
по СЛБ
ученицы 9 а
Кудрявцевой
Полины*

«Дача Чернова»

УСАДЬБА СОСНОВКА



На правом берегу Невы неподалёку от Володарского моста стоит удивительное здание, похожее на каменные палаты. Этот дом называют усадьбой Сосновка, или дачей Чернова. В древности эту местность занимала деревня Глезнево. Постепенно, начиная с XVIII века, её стали заселять жители, переезжавшие с левого берега Невы. По петровскому указу 1716 года туда переселили рыбаков с берегов Оки, которые должны были поставлять рыбу к царскому столу. Село назвали Рыбацким. Со временем оно разрослось, и часть жителей переехала на противоположный берег. Деревеньку Глезнево всё чаще стали именовать Малым Рыбацким или Малой Рыбачьей слободой.

Правда, иногда деревушку называли ещё и Гнилой Рыбной, но это не было происками конкурентов, упрекавших рыбаков за качество улова. Дело в том, что на окраине посёлка находилось большое торфяное болото, источавшее неприятный запах. При определённом направлении ветра болотные газы устремлялись в сторону жилых домов, доставляя массу неудобств местным жителям. Случайные же прохожие крепко зажимали нос и спешили убраться восвояси. Впоследствии это «гнилое болото» было осушено.

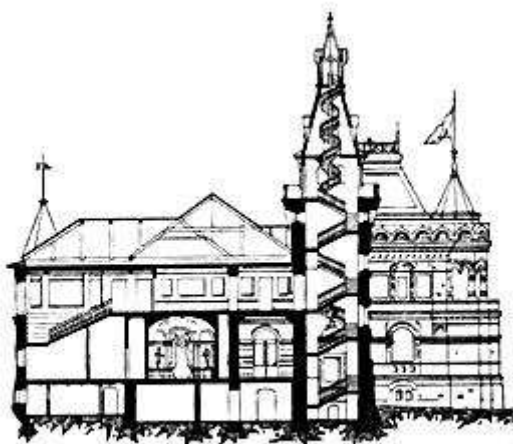
С противоположной стороны к деревне примыкал огромный сосновый бор, славившийся грибами и ягодами. В конце XVIII века он находился в собственности князя Гавриила Петровича Гагарина, в это время и возникло название Сосновка — по характеру преобладающей здесь растительности. Даже приезжая по делам в Петербург, князь редко посещал эти места: он предпочитал своё подмосковное имение Богословку. Поэтому ещё при жизни он отдал владение в Малом Рыбацком своему сыну Павлу. Но и новый хозяин навещался сюда нечасто, а после смерти жены и выхода в отставку в чине генерал-майора и вовсе заперся в своём особняке на Дворцовой набережной.

Всё изменил второй брак. В возрасте пятидесяти четырёх лет он женился на балерине Марии Ивановне Спиридоновой. Молодожёны были счастливы, но великосветское общество не приняло вторую жену князя, поэтому супруги предпочитали жить в подмосковном Ясеневе или в Сосновке. Гагарины всё чаще стали приезжать в усадьбу на берегу Невы, а в тёплое время года и вовсе оставались здесь на несколько месяцев. Любящий супруг даже переименовал имение Сосновка в Марьино, однако это название так и не прижилось.

Усадебный дом был наполнен музыкой. В гости к князю частенько навещались гости, для которых он устраивал псовую охоту. В окрестном лесу то и дело звучали выстрелы, лай гончих и борзых, звуки охотничьих рогов. Если принять во внимание, что Гагарин был членом масонских лож, то частое появление в Малом Рыбацком карет столичной

знати вполне объяснимо. По вечерам гости запирались в большой комнате усадебного дома и допоздна что-то обсуждали.

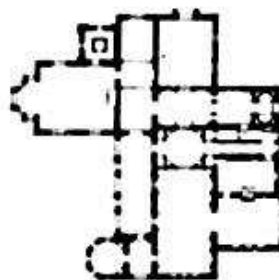
После смерти П. Г. Гагарина в 1850 году имение начинает переходить из рук в руки. Сначала его приобретает полковник Финляндского полка Евгений Павлович Перловский. Через шесть лет он продаёт Сосновку графине Екатерине Стенбок-Фермор, но та вскоре заложила имение и не смогла его вовремя выкупить. В 1860 году Сосновка становится собственностью Анны Агафоновны Паткановой, урождённой Акимовой. Через год она переписала усадьбу на имя своего мужа Керопэ Петровича Патканова — известного востоковеда, переводчика с немецкого и армянского. Когда в 1889 году Керопэ Петрович умер, жена продала имение полковнику Александру Ивановичу Чернову. Очередной владелец принял решение снести обветшавший усадебный дом и возвести новый. Проект был подготовлен в том же году, но строительство отложили на три года из-за возникших у Чернова финансовых проблем.



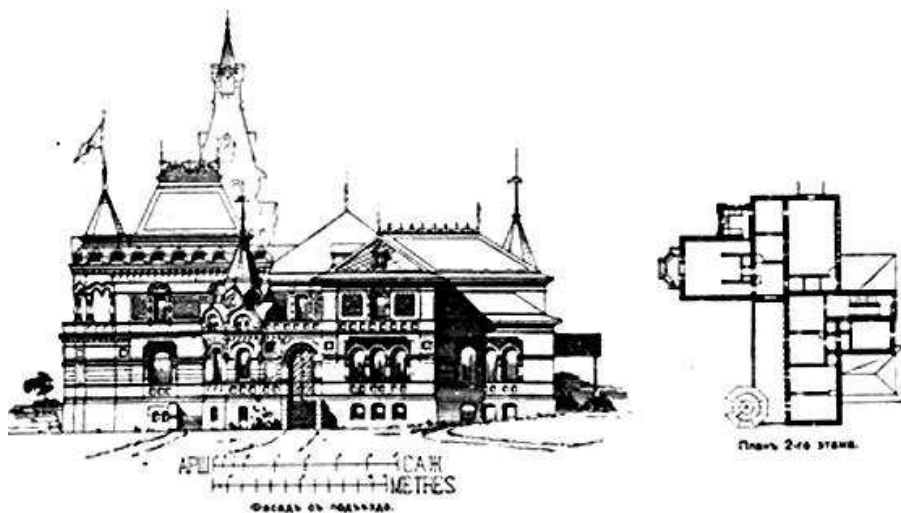
АРШ 1:100 С А И
Разрез продольный



АРШ 1:100 С А И
Фасад со стороны террасы

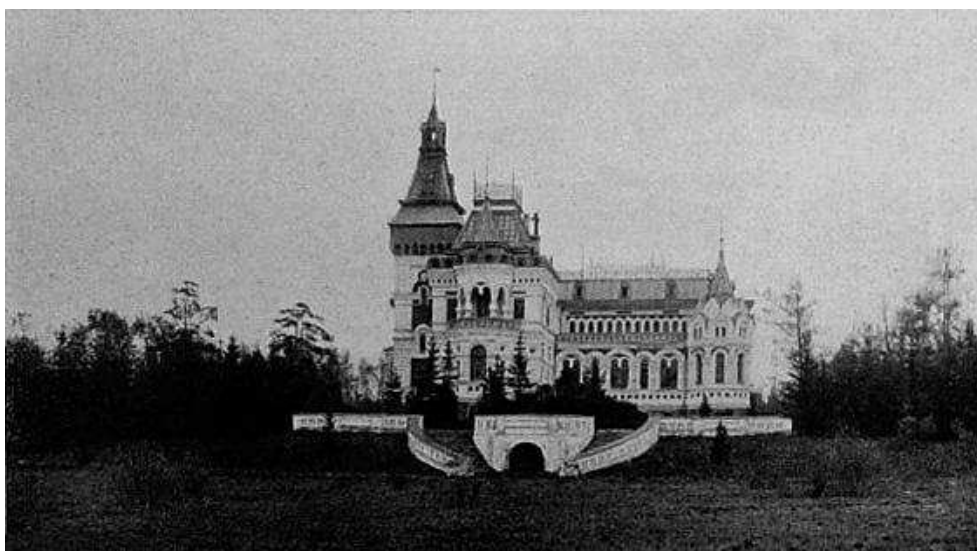


План 1-го этажа



В 1893 году все работы были завершены. Именно эту дату и по сей день можно видеть на ажурном флюгере бывшей черновской дачи.

Архитектором здания был Александр Иванович фон Гоген, а молодой зодчий Алексей Иванович Кузнецов помогал ему во время проектирования. Это едва ли не единственная крупная работа архитектора Кузнецова в Петербурге. Архитектор из обрусевших немцев, он всю жизнь прожил в России. Поэтому вовсе не удивительно, что в своём творчестве он достаточно часто обращался к национальной теме. Живописный силуэт Сосновки отсылает к образцам русского зодчества XVII века. Особняк эффектно смотрится в некотором удалении от Невы над невысоким склоном (когда то наверх вела широкая каменная лестница). Шатровые башенки, расположенные на разных уровнях, придают постройке динамичность, а светлая фасадная керамическая плитка — нарядность и праздничность. В архитектуре цокольного этажа некоторые искусствоведы видят не только черты русского терема, но и образ охотничьего замка, словно перенесённого из Западной Европы на невиские берега.





1916 год

Сосновый лес при Чернове облагораживается, превращается в парк. Здесь появляются новые дорожки, романтические беседки и живописный пруд. Увы, кроме нескольких старых деревьев, до наших дней практически ничего не дошло. У стены бывшего усадебного дома с тех времён растёт привезённая из Северной Америки раскидистая веймутова сосна.

Чернов был человеком предприимчивым и постоянно придумывал способы получения выгоды от своего имения. Поначалу он брал входную плату с посетителей парка, которые приходили сюда не только для прогулок, но и за грибами. Старожилы вспоминают, как ещё в 1930-е годы в окрестностях бывшей дачи Чернова собирали опята, которые росли там в невероятном количестве.

В начале XX века Чернов, дослужившийся к тому времени до генерала, стал распродавать отдельные участки на окраинах владения. Но, как правило, продавал он самые худшие земли — заболоченные или же не имевшие хороших подъездных путей. В конечном счёте, посыпались многочисленные жалобы, и Чернову запретили торговать неблагоустроенными участками, обязав к тому же вернуть уже полученные с покупателей деньги. Однако на старых картах можно увидеть сеть так и не проложенных улиц с Черновским проспектом — память о неудавшемся предприятии генерала Чернова. Да и Сосновку местные жители до сих пор чаще именуют Чернова дача, наподобие Куракиной дачи, находящейся как раз на противоположном берегу Невы.

После революции генерал вынужден был эмигрировать. В национализированном имении в октябре 1919 года открыли первый в Петрограде дом отдыха для рабочих Невской заставы. Через несколько лет здесь разместилась поликлиника, а позднее — больница. В отличие от противоположного берега окрестности Сосновки долгое время не были застроены.

В 1943 году здание усадьбы передали Министерству связи, в чьём ведении оно находится по сей день. Бывший парк огородили высоким глухим забором, а на территории установили металлические радиомачты. Местные жители называют эти вышки «глушилками». И хотя о деятельности возникшей на месте усадьбы Чернова организации открыто не говорили, все прекрасно знали, что именно здесь создавались помехи, заглушавшие передачи «антисоветских» западных радиостанций.



В конце 1980-х годов эта деятельность прекратилась и стали появляться предложения вернуть территорию бывшей усадьбы городу: воссоздать старинный парк, а в усадебном доме, где сохранились уникальные интерьеры, устроить музей. Несмотря на поддержку районных властей, парк создать так и не удалось. Территория Сосновки и сейчас находится за высоким забором, а в бывший загородный дом генерала Чернова могут попасть лишь избранные.

Сохранившийся витраж.

